

REGLEMENTATION CASQUES

ARTICLE 1. APPLICATION

ARTICLE 2. LISTES TECHNIQUES FIA CONCERNANT LES CASQUES

ARTICLE 3. LISTE FFSA DES CASQUES COMPATIBLES RFT AUTO-CROSS, SPRINTCAR

ARTICLE 4. EXCEPTIONS

LES DIFFÉRENCES EXISTANTES ENTRE LE RÈGLEMENT 2024 ET 2025 SONT DUES À LA MODIFICATION, À LA SUPPRESSION OU LA CRÉATION DES ARTICLES SUIVANTS :

ARTICLE 2. AJOUT DE LA NORME FIA 8859-2024

Les modifications figurent en **gras italique et soulignées.*

ARTICLE 1. APPLICATION

Discipline : se reporter au tableau figurant en annexe du Règlement Standard de chaque discipline (Rallye, Circuit, Circuit Tout Terrain, Montagne) pour les modalités d'application du Système RFT.

- 1.1** Depuis 2009 pour les disciplines où le système RFT n'est pas encore obligatoire.
Seuls sont autorisés :

SA 2005 - SA 2010 – SAH 2010 - SA 2015 – SFI 31.1 / SFI 31.1A / SFI 31. 2A - FIA 8860-2004 – FIA 8860-2010 – FIA 8859-2015.

1.2. Depuis 2009 pour les disciplines où le système RFT est obligatoire, ou en cas d'utilisation volontaire de ce dispositif :

Seuls sont autorisés les casques mentionnés sur les listes FIA n°33, FIA n°41, FIA n°49 et FIA n°69. Pour les casques mentionnés dans la liste N°41 n'étant pas équipés d'origine des ancrages de sangles, seul le constructeur est habilité à équiper ces casques.

En monoplace Auto-Cross et Sprintcar en complément des casques figurant sur la liste FIA n°33, FIA n°41 et FIA n°49, seuls seront autorisés les casques type Motocross normes SNELL M2005 et M2010 mentionnés sur la liste de l'art.3 ci-dessous.

Un accord a été conclu avec la Société Stand 21 qui, en tant que constructeur de casques, sera seule habilitée à installer les ancrages de sangle sur ces casques type M.

ARTICLE 2. LISTES TECHNIQUES FIA CONCERNANT LES CASQUES

Liste N° 25

NORMES RECONNUES POUR LES CASQUES

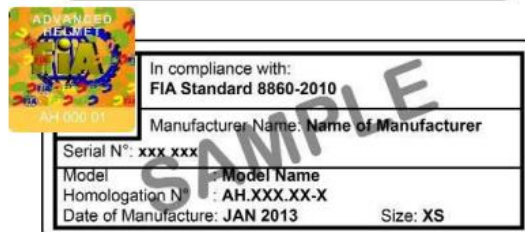
Liste N° 33

LISTE DES CASQUES APPROUVES SELON LA NORME FIA 8860-2010

**ETIQUETTE APOSEEE SUR LES CASQUES
FABRIQUES AVANT LE 01.01.2013
LABEL USED ON HELMETS MANUFACTURED
BEFORE 01.01.2013**



**NOUVELLE ETIQUETTE EN VIGUEUR A
COMPTER DU 01.01.2013
NEW LABEL IN EFFECT AS FROM 01.01.2013**



**FIA 8860-2004 :
NON VALABLE DEPUIS 01/01/2021**



^{(3)P} Les ancrages de sangle du casque d'un fabricant peuvent être accrochés indifféremment aux sangles de RFT® d'un autre fabricant, dans la mesure où ceux-ci sont mécaniquement compatibles
The RFT® tethers from one manufacturer can be attached equally well to the helmet tether anchorage from another manufacturer, when they are mechanically compatible.

Liste N°41

LISTE DES CASQUES COMPATIBLES AVEC SYSTEMES DE RETENUE FRONTALE DE LA TÊTE (RFT) APPROUVES SELON LA NORME FIA 8858-2010

Casques compatibles avec les RFT selon FIA 8858-2010 :

Fin de validité : 31/12/2025

**ETIQUETTE APOSEE SUR LES CASQUES FABRIQUES AVANT LE 01.01.2013
LABEL USED ON HELMETS MANUFACTURED BEFORE 01.01.2013**



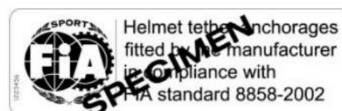
**NOUVELLE ETIQUETTE EN VIGUEUR A COMPTER DU 01.01.2013
NEW LABEL IN EFFECT AS FROM 01.01.2013**



FIA 8858-2002 : Valable jusqu'au 31/12/2025 si combinée avec Snell SA-2010



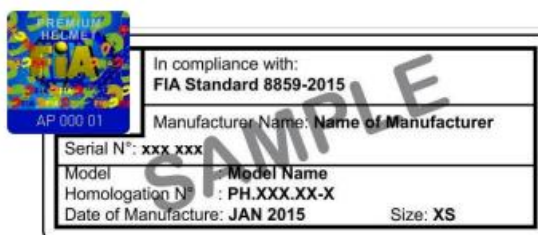
+



Liste N°49

CASQUES PREMIUM HOMOLOGUES SUIVANT LA NORME FIA 8859-2015

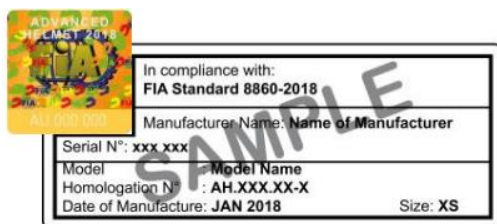
Pas de date de fin de validité à ce jour



Liste N°69

Liste des casques approuvés selon la Norme FIA Standard 8860-2018

Pas de date de fin de validité à ce jour

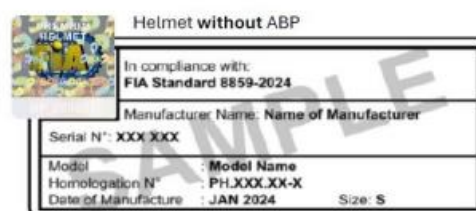
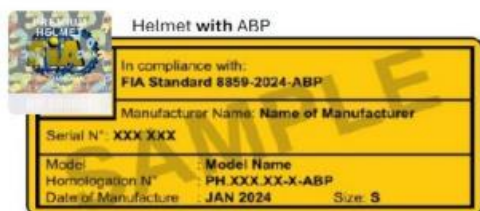


^{(3)P} Les ancrages de sangle du casque d'un fabricant peuvent être accrochés indifféremment aux sangles de RFT® d'un autre fabricant, dans la mesure où ceux-ci sont mécaniquement compatibles
The RFT® tethors from one manufacturer can be attached equally well to the helmet tether anchorage from another manufacturer, when they are mechanically compatible.

Liste N°107

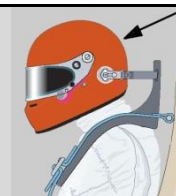
Liste des casques approuvés selon la Norme FIA Standard 8859-2024

Pas de date de fin de validité à ce jour



ARTICLE 3. LISTE FFSA DES CASQUES COMPATIBLES RFT AUTO-CROSS, SPRINTCAR

Liste FFSA			
Casques compatibles avec le RFTP^P selon la Norme Snell M2005 et M2010			
P			
Nom du modèle	Constructeur	Norme de certification	Non valide après
Nitro	Simpson	Snell M2005	31/12/2018
GS3 MX	Simpson	Snell M2005	31/12/2018
Moto 7R	Bell	Snell M2005	31/12/2018
SC-X	Bell	Snell M2005	31/12/2018
V1	Fox	Snell M2005	31/12/2018
V2	Fox	Snell M2005	31/12/2018
V3	Fox	Snell M2005	31/12/2018
MOTO8	Bell	Snell M2010	31/12/2023
MX1	Bell	Snell M2010	31/12/2023
SPXN	HJC	Snell M2010	31/12/2023
CLX6	HJC	Snell M2010	31/12/2023
MX2	Bell	Snell M2010	31/12/2023
Casques compatibles avec lunettes de motocross selon la Norme 8858-2010 (liste FIA n°41)			
R5 pro rallye	Bell	8858-2010	31/12/2025
Bandit	Simpson	8858-2010	31/12/2025
ST4	Stilo	8858-2010	31/12/2025



Les casques ouverts (type Jet) sous Norme SA.2005 – SA.2010 - SAH.2010 et SA.2015 sont autorisés à condition d’être utilisés avec un masque de protection clipsé aux lunettes de motocross.

ATTENTION : les casques sous Norme de certification M.2005 et M.2010 ne sont plus autorisés dans les épreuves de Championnat d’Europe d’auto-cross à partir du 01/01/2017.

^{P(3)} Les ancrages de sangle du casque d’un fabricant peuvent être accrochés indifféremment aux sangles de RFT® d’un autre fabricant, dans la mesure où ceux-ci sont mécaniquement compatibles
 The RFT® tethers from one manufacturer can be attached equally well to the helmet tether anchorage from another manufacturer, when they are mechanically compatible.













ARTICLE 4. EXCEPTIONS

 En 2CV Cross, Endurance off road (4L), Régularité, **Slalom**, les normes ci-dessous sont toujours applicables.


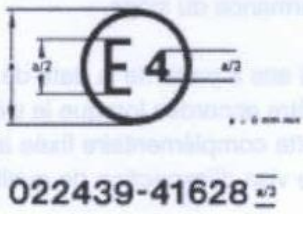

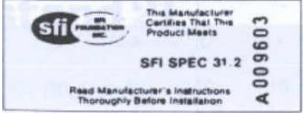


NORME	ÉTIQUETTE	REMARQUES	APPLICATION
<ul style="list-style-type: none"> SIS 88.24.11 (2) (SWEDEN) DS 2124.1 (DENMARK) SFS 3653 (FINLAND) 		<ul style="list-style-type: none"> Etiquette en tissu Couleur noir ou bleu sur blanc Numéro fabricant et spécification selon modèle 	<ul style="list-style-type: none"> National Régional
<ul style="list-style-type: none"> ONS/OMK (GERMANY) 		<ul style="list-style-type: none"> Autocollant Bleu sur blanc Autocollant 	<ul style="list-style-type: none"> National Régional
<ul style="list-style-type: none"> BSI (G. BRITAIN) BS 6658-85 Type A 		<ul style="list-style-type: none"> Autocollant 	<ul style="list-style-type: none"> National Régional
<ul style="list-style-type: none"> BSI (G. BRITAIN) BS 6658-85 Type A/FR 		<ul style="list-style-type: none"> Autocollant 	<ul style="list-style-type: none"> National Régional
<ul style="list-style-type: none"> BSI (G. BRITAIN) BS 2495-77(amendement 5 inclus) 		<ul style="list-style-type: none"> Autocollant 	<ul style="list-style-type: none"> National Régional
<ul style="list-style-type: none"> SNELL FOUNDATION(USA) SA 85 		<ul style="list-style-type: none"> Autocollant 	<ul style="list-style-type: none"> National Régional
<ul style="list-style-type: none"> SNELL FOUNDATION(USA) SA 90 		<ul style="list-style-type: none"> Autocollant 	<ul style="list-style-type: none"> National Régional
<ul style="list-style-type: none"> SNELL FOUNDATION(USA) SA 95 		<ul style="list-style-type: none"> Autocollant 	<ul style="list-style-type: none"> National Régional

^{(3)P} Les ancrages de sangle du casque d'un fabricant peuvent être accrochés indifféremment aux sangles de RFT® d'un autre fabricant, dans la mesure où ceux-ci sont mécaniquement compatibles

The RFT® tethers from one manufacturer can be attached equally well to the helmet tether anchorage from another manufacturer, when they are mechanically compatible.

<ul style="list-style-type: none"> • SNELL FOUNDATION(USA) SA 2000 		<ul style="list-style-type: none"> • Autocollant 	<ul style="list-style-type: none"> • National • Régional
<ul style="list-style-type: none"> • SNELL FOUNDATION(USA) SA2005 		<ul style="list-style-type: none"> • Autocollant 	<ul style="list-style-type: none"> • National • Régional
<ul style="list-style-type: none"> • SNELL FOUNDATION(USA) SA2010 SAH2010 		<ul style="list-style-type: none"> • Autocollant 	<ul style="list-style-type: none"> • International • National • Régional
<ul style="list-style-type: none"> • SNELL FOUNDATION(USA) SA2015 		<ul style="list-style-type: none"> • Autocollant 	<ul style="list-style-type: none"> • International • National • Régional
<ul style="list-style-type: none"> • SNELL FOUNDATION(USA) M 95 		<ul style="list-style-type: none"> • Autocollant 	<ul style="list-style-type: none"> • National • Régional
<ul style="list-style-type: none"> • SNELL FOUNDATION(USA) M 2000 		<ul style="list-style-type: none"> • Autocollant 	<ul style="list-style-type: none"> • National • Régional
<ul style="list-style-type: none"> • SNELL FOUNDATION(USA) M 2005 		<ul style="list-style-type: none"> • Autocollant 	<ul style="list-style-type: none"> • National • Régional
<ul style="list-style-type: none"> • SNELL FOUNDATION(USA) M 2010 		<ul style="list-style-type: none"> • Autocollant 	<ul style="list-style-type: none"> • National • Régional
<ul style="list-style-type: none"> • FIA 8860-2004 		<ul style="list-style-type: none"> • Autocollant 	<ul style="list-style-type: none"> • International • National • Régional
<ul style="list-style-type: none"> • FIA 8860-2010 	 <p>ou</p> 	<ul style="list-style-type: none"> • Autocollant 	<ul style="list-style-type: none"> • International • National • Régional
<ul style="list-style-type: none"> • 8859-2015 		<ul style="list-style-type: none"> • Autocollant 	<ul style="list-style-type: none"> • International • National • Régional

^{(3)P} Les ancrages de sangle du casque d'un fabricant peuvent être accrochés indifféremment aux sangles de RFT® d'un autre fabricant, dans la mesure où ceux-ci sont mécaniquement compatibles
 The RFT® tethers from one manufacturer can be attached equally well to the helmet tether anchorage from another manufacturer, when they are mechanically compatible.

<ul style="list-style-type: none"> • AFNOR (FRANCE) 		<ul style="list-style-type: none"> • Etiquette verte en tissu 	<ul style="list-style-type: none"> • National • Régional
<ul style="list-style-type: none"> • CEE / EEC (EUROPE) E22 avec amendements De la série "02" ou "03" ou "04" 		<ul style="list-style-type: none"> • Numéro encadré change selon pays d'homologation • N° d'homologation doit commencer par "02" ou "03" ou "04" et suivants 	<ul style="list-style-type: none"> • National • Régional
<ul style="list-style-type: none"> • SFI (USA) SFI SPEC 31.1 		<ul style="list-style-type: none"> • Autocollant 	<ul style="list-style-type: none"> • National • Régional
<ul style="list-style-type: none"> • SFI (USA) SFI SPEC 31.2 		<ul style="list-style-type: none"> • Autocollant 	<ul style="list-style-type: none"> • National • Régional
<ul style="list-style-type: none"> • SFI (USA) SFI SPEC 31.1A 		<ul style="list-style-type: none"> • Autocollant 	<ul style="list-style-type: none"> • International • National • Régional
<ul style="list-style-type: none"> • SFI (USA) SFI SPEC 31.2A 		<ul style="list-style-type: none"> • Autocollant 	<ul style="list-style-type: none"> • International • National • Régional

^{(3)P} Les ancrages de sangle du casque d'un fabricant peuvent être accrochés indifféremment aux sangles de RFT® d'un autre fabricant, dans la mesure où ceux-ci sont mécaniquement compatibles
The RFT® tethers from one manufacturer can be attached equally well to the helmet tether anchorage from another manufacturer, when they are mechanically compatible.